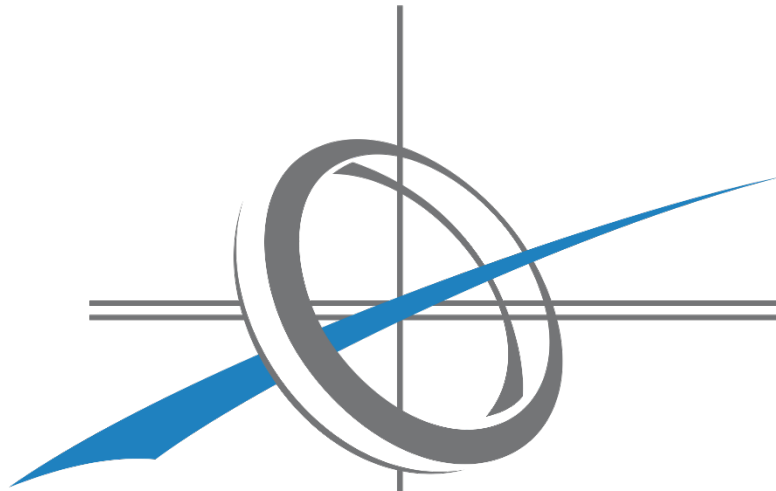


OCTUBRE 2020



Universidad  
Politécnica  
de Madrid

ETSI **SISTEMAS**  
**INFORMÁTICOS**



GUÍA RÁPIDA DE USUARIO  
VEYON MASTER

## ACERCA DE VEYON

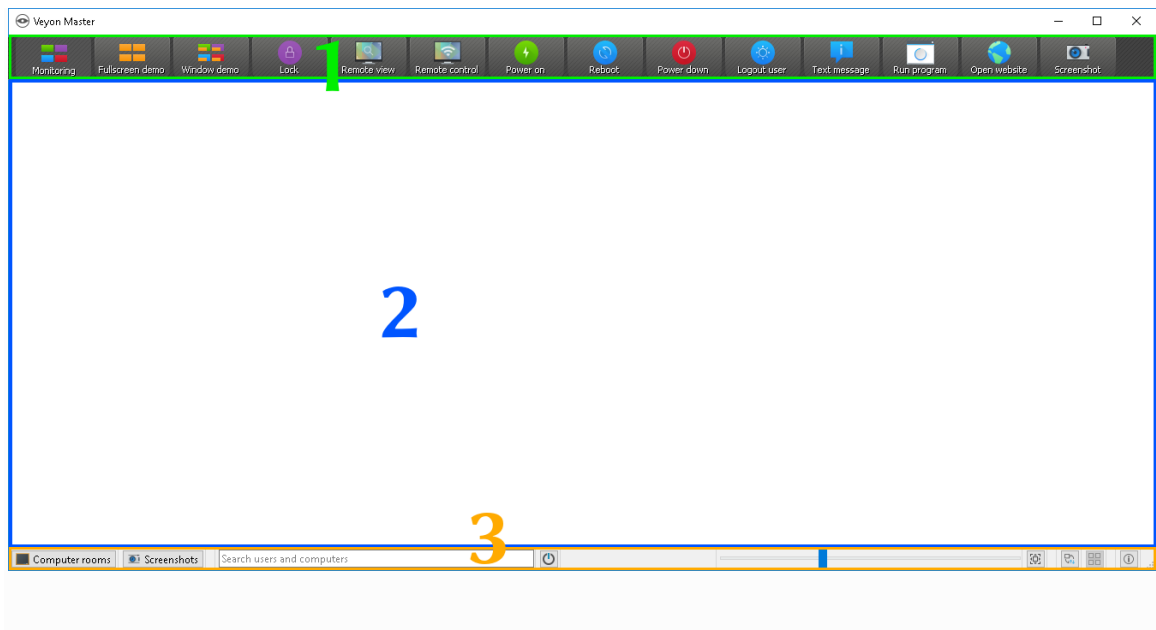
Veyon es un software gratuito y de código abierto para la monitorización de computadoras y la administración de clases. Permite monitorizar y controlar las salas de computadoras, así como interactuar con los usuarios. Las siguientes características están disponibles en Veyon:

- Monitorización: vista general de un aula (clase) con el contenido de pantalla de las computadoras que se muestran en miniaturas
- Vista remota o control de las computadoras
- Transmitir la pantalla del profesor a todas las demás computadoras en tiempo real (demostración de pantalla completa/ventana)
- Bloquear computadoras para controlar la atención
- Distribuir documentos y otros archivos a los alumnos
- Enviar mensajes de texto a los estudiantes
- Encender, reiniciar o apagar las computadoras de forma remota
- Cerrar sesión de usuarios
- Lanzar programas y abrir sitios web

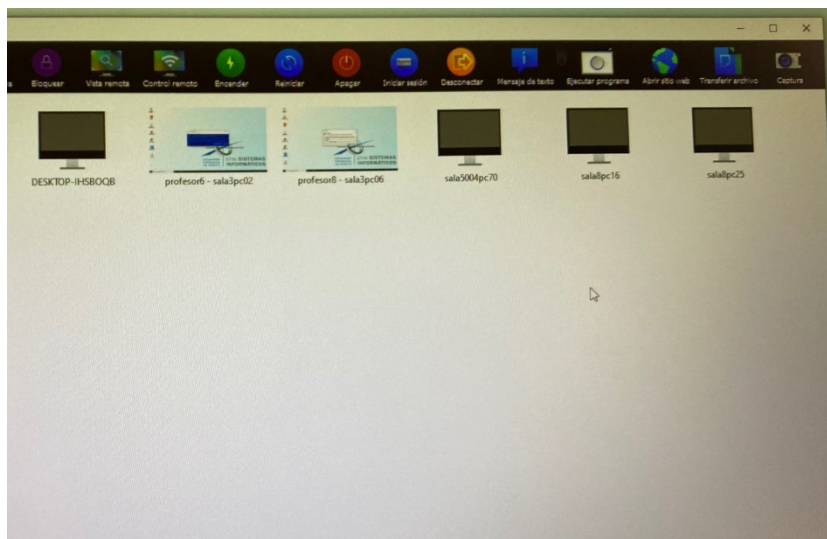
Esto es una guía rápida. Para más información consultar el [manual de usuario](#)

## INTERFAZ DE USUARIO

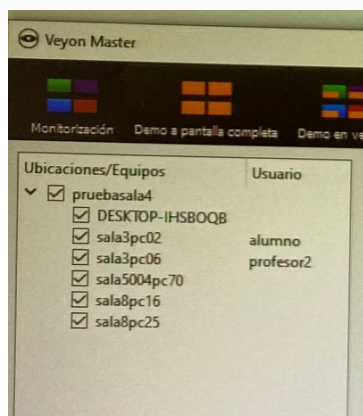
Después de que se inicie el programa, verá la interfaz de usuario con la barra de herramientas (1), la vista del monitor (2) y la barra de estado con varios controles (3):



La barra de herramientas contiene una serie de botones para activar diferentes funciones. En la vista de monitorización, los equipos se muestran en una vista en mosaico.

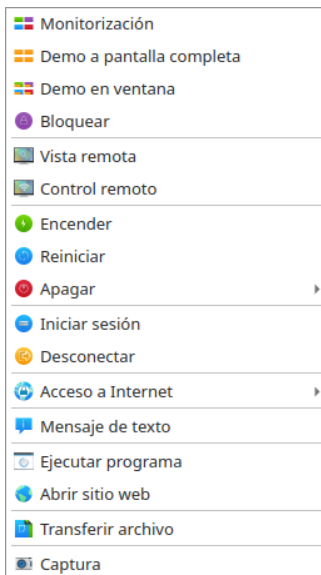


El botón de **Ubicaciones \$ equipos** permite mostrar las aulas y los equipos de cada una de ellas. Hay que seleccionar el aula que se quiere ver y, dentro de ella, los equipos que queramos visualizar u ocultar.



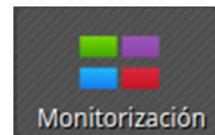
## BARRA DE HERRAMIENTAS

La barra de herramientas está también disponible en modo individual en las computadoras monitorizadas. Pulsando el botón derecho del ratón sobre la imagen del monitor y accediendo así al menú contextual. De esta forma las acciones del listado se ejecutan solo en el/los equipos seleccionados y no sobre todo el aula.



---

## MODO DE MONITORIZACIÓN



Por defecto, Veyon se está ejecutando en modo de monitorización. En este modo, tiene una visión general de todas las computadoras y ve el contenido de su pantalla en miniaturas. Siempre que no haya conexión a una computadora, se muestra un icono de computadora en lugar del contenido de la pantalla. Puede salir del modo respectivo activando nuevamente el modo de **Monitorización**.

---

## MODO DE DEMOSTRACIÓN



Puede usar el modo de demostración para iniciar una presentación. En este modo, el contenido de la pantalla del puesto del profesor, se transmite a todas las computadoras y se muestra en tiempo real. Puede elegir entre una pantalla completa y una demostración de ventana.

Durante una **Demo a pantalla completa**, el contenido de su pantalla se mostrará en pantalla completa en las computadoras remotas. Los usuarios conectados no pueden usar sus computadoras para otras tareas en este modo porque todos los dispositivos de entrada están bloqueados.

Por el contrario, una **Demo en ventana** permite a los usuarios cambiar entre la ventana de demostración y sus propias aplicaciones.

Si desea abandonar el modo de demostración, simplemente presione nuevamente el botón o haga clic en el botón **Monitorización** para volver al modo de monitorización global.

---

## BLOQUEAR PANTALLAS



Otra forma de llamar la atención de los estudiantes es usar la función **Bloquear** pantalla. Al igual que durante una demostración a pantalla completa, todos los dispositivos de entrada en las computadoras de los estudiantes están bloqueados. Las computadoras ya no pueden ser utilizadas por los estudiantes. Además, se muestra un símbolo de candado para evitar distracciones causadas por aplicaciones abiertas.

Si desea desbloquear las pantallas, simplemente presione nuevamente el botón o haga clic en el botón **Monitorización** para volver al modo de monitorización global.

---

## ACCESO REMOTO



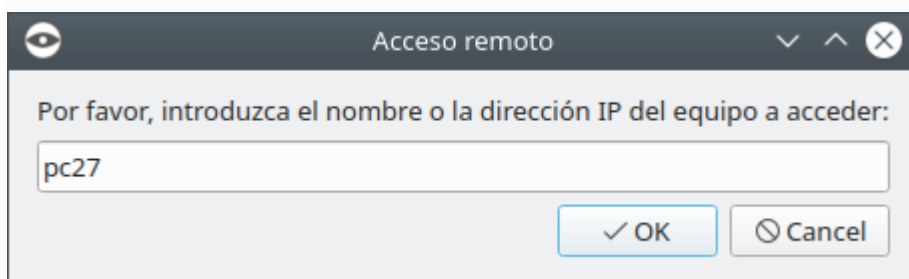
El grupo de funciones de *acceso remoto* consta de dos características muy similares: **Vista remota** y **Control remoto**. En ambos modos de acceso, la pantalla de una computadora remota se muestra en la pantalla del profesor en tamaño completo en una ventana separada.

En modo **Vista remota** el profesor ve en su pantalla la del ordenador accedido, pero no puede ejecutar nada sobre él. En el modo **Control remoto** el profesor tiene control total sobre el equipo accedido.

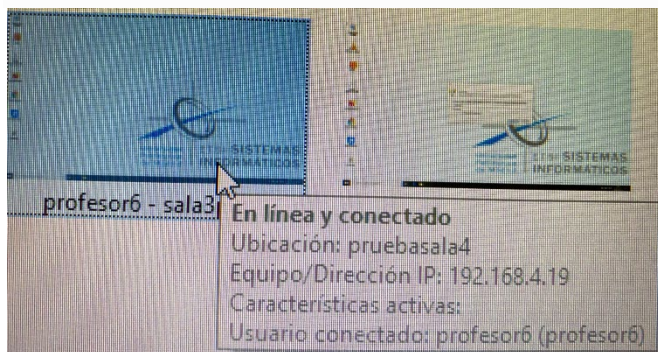
Haga clic con el botón derecho del ratón, sobre el ordenador, esto es, sobre la imagen del monitor, que desea controlar para abrir el menú contextual y seleccionar la función deseada (Vista remota o Control remoto).

Si desea acceder a una computadora que no aparece en la vista del monitor, use el botón correspondiente de la barra de herramientas:

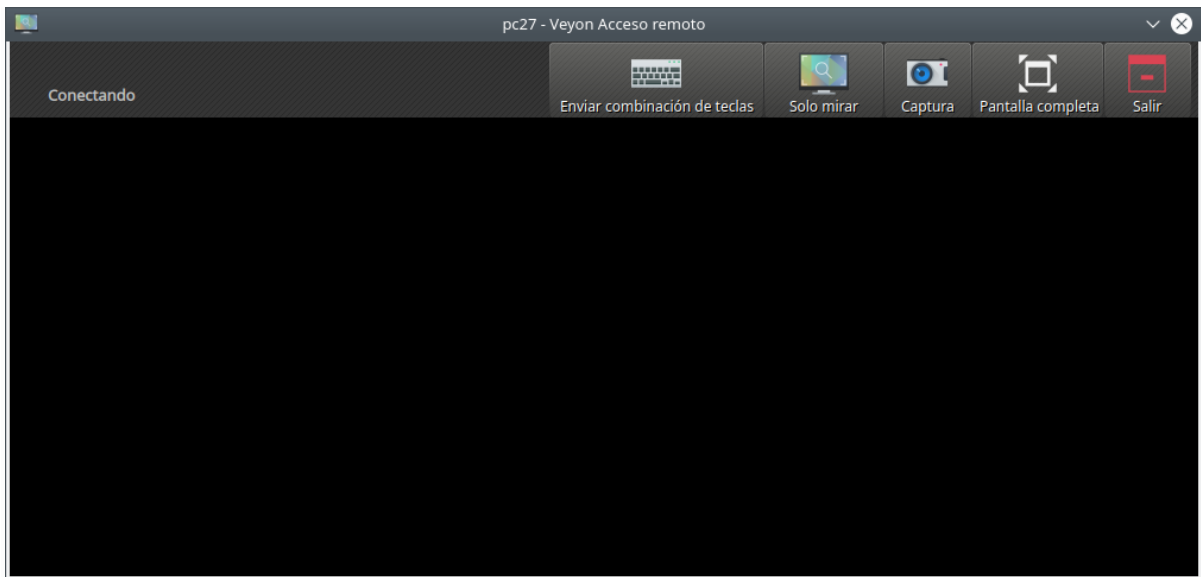
Después de presionar este botón, se abre un cuadro de diálogo que le solicita el nombre de equipo de la computadora a acceder:



En este punto, es importante indicar que, en la vista del monitor de todos los equipos definidos en el aula, aparece una etiqueta al pasar el puntero del ratón sobre ellos. En dicha etiqueta aparece información del nombre de los equipos, su ip, el usuario conectado, etc. Esto nos es útil para saber cuál es el equipo al que queremos conectarnos:



Luego se abre una nueva ventana con la vista de acceso remoto:



La pantalla remota se muestra en pocos segundos y se actualiza en tiempo real. En la parte superior de la ventana verá una barra de herramientas con botones similares a la aplicación principal. La barra de herramientas desaparece automáticamente unos segundos después de que se establece la conexión. Puede volver a mostrarlo en cualquier momento moviendo el puntero del ratón hacia la parte superior de la pantalla.

También puede cambiar el modo de acceso en cualquier momento durante una sesión de acceso remoto en ejecución. Todo lo que necesita hacer es hacer clic en el botón **Control remoto** o **Solo mirar**. El botón no muestra el modo de acceso actual, sino el modo de acceso al que se cambia cuando se presiona.

Con el botón **Salir** se cierra la ventana de acceso remoto.

---

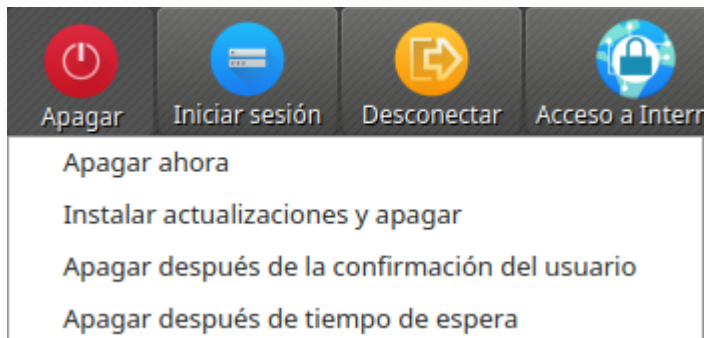
## ENCENDER, REINICIAR Y APAGAR EQUIPOS



Las características **Encender**, **Reiniciar** y **Apagar** son útiles para *finés administrativos*. Con estas funciones, puede encender, reiniciar o apagar equipos de forma remota. Los botones correspondientes se pueden encontrar en la barra de herramientas:

Haga clic en el botón apropiado para encender, reiniciar o apagar todas las computadoras mostradas. Si desea usar una función solo para computadoras

individuales, puede seleccionar las computadoras respectivas y seleccionar el elemento deseado en el menú contextual.

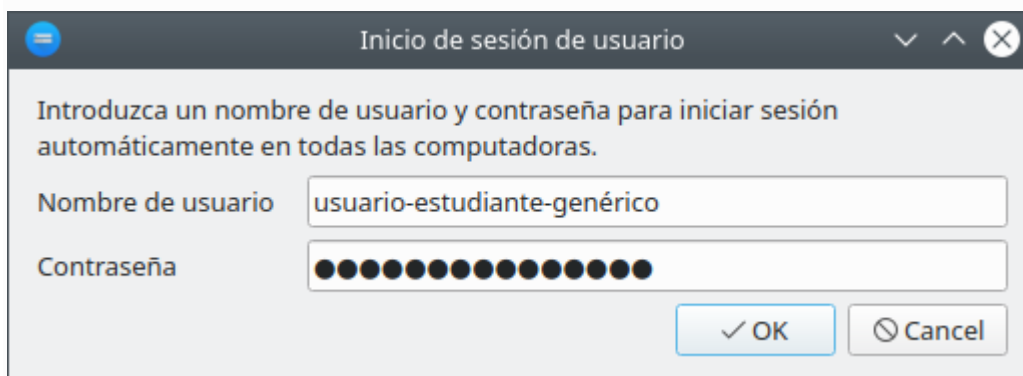


## INICIAR SESIÓN USUARIOS



La función **Iniciar sesión** permite iniciar sesión de forma remota en un usuario en particular en todas las computadoras o en las seleccionadas:

Después de presionar el botón, se abre una ventana de diálogo en la que puede ingresar el nombre de usuario y la contraseña para iniciar sesión:



Haga clic en **OK** para iniciar sesión en el usuario especificado.

Esta opción es para iniciar sesión en un ordenador que no tiene sesión iniciada.

Si tuviese una sesión iniciada con un usuario, para cerrar esta sesión e iniciar otra con otro usuario debemos proceder como se indica en el siguiente punto.

---

## DESCONECTAR USUARIOS



La función **Desconectar** complementa las posibilidades descritas en la sección anterior para controlar los estados básicos de la computadora.

Active este botón para cerrar la sesión de todos los usuarios de todas las computadoras mostradas.

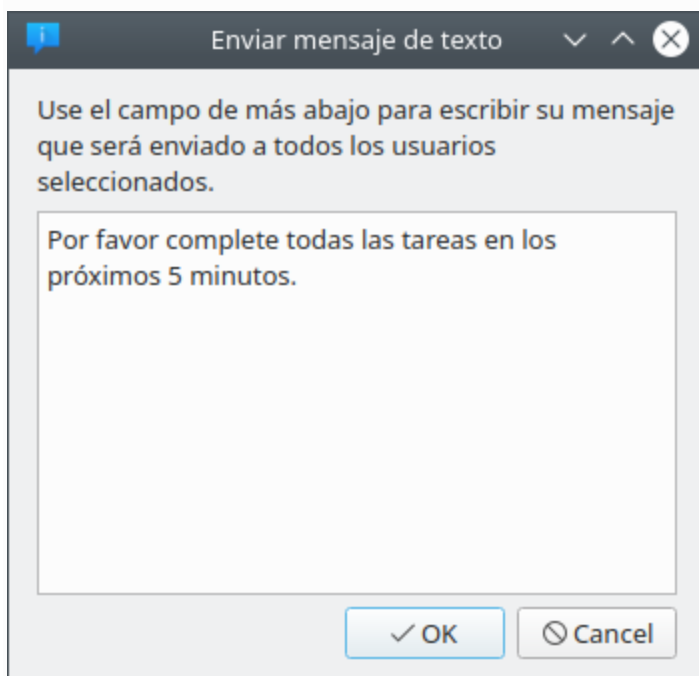
---

## ENVIAR MENSAJE DE TEXTO



Otra posibilidad para la interacción del usuario es enviar un mensaje de texto a participantes individuales o a todos los participantes del curso. El mensaje de texto se muestra en las computadoras en forma de una ventana de mensaje. El botón **Mensaje de texto** está disponible para este propósito:

Después de presionar el botón, se abre una ventana de diálogo en la que puede introducir el mensaje que se mostrará:



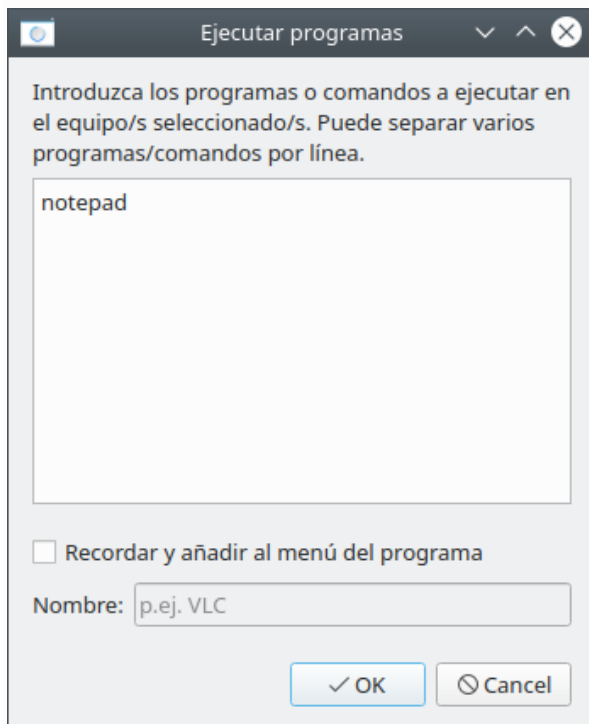
Haga clic en **OK** para enviar el mensaje introducido.

---

## EJECUTAR PROGRAMA



Si desea abrir un programa específico en todas las computadoras, puede usar la función **Ejecutar programa** en la barra de herramientas. Para ello, haga clic en el botón que se muestra:



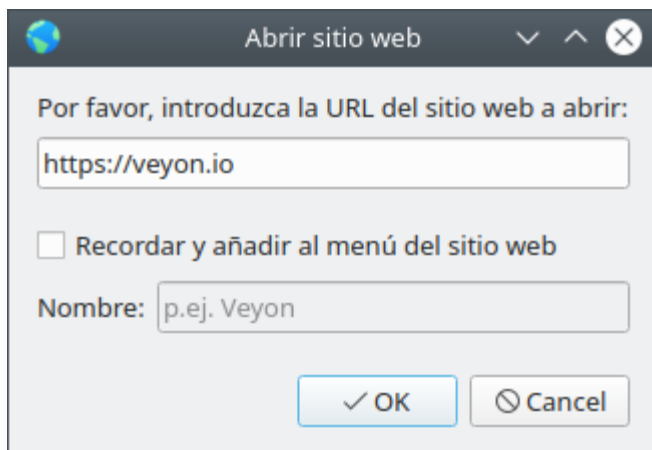
Confirme este diálogo con **OK** para ejecutar el programa. Tenga en cuenta que un programa a menudo no se encuentra en el entorno de la ruta del programa, por lo que debe especificar la ruta completa del programa, p. e. "C:\Program Files\VideoLAN\VLC\vlc.exe".

---

## ABRIR SITIO WEB

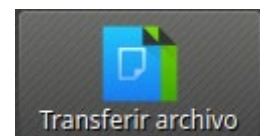


Si desea que todos los estudiantes abran un sitio web específico, puede dejar que ese sitio web se abra automáticamente en todas las computadoras. Use el botón **Abrir sitio web** para hacerlo:



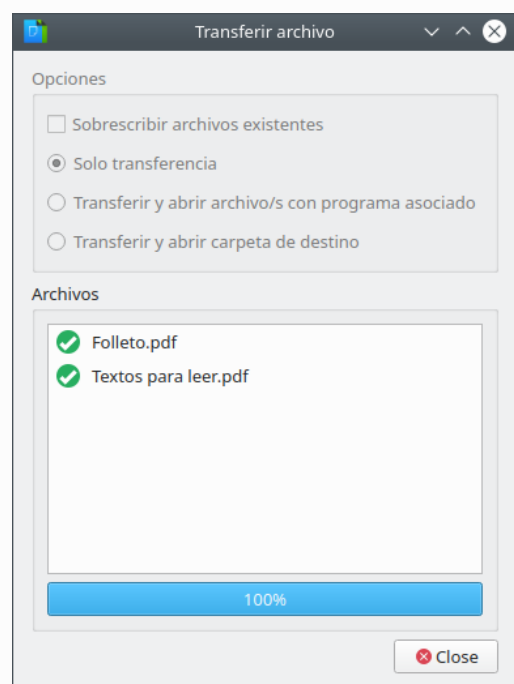
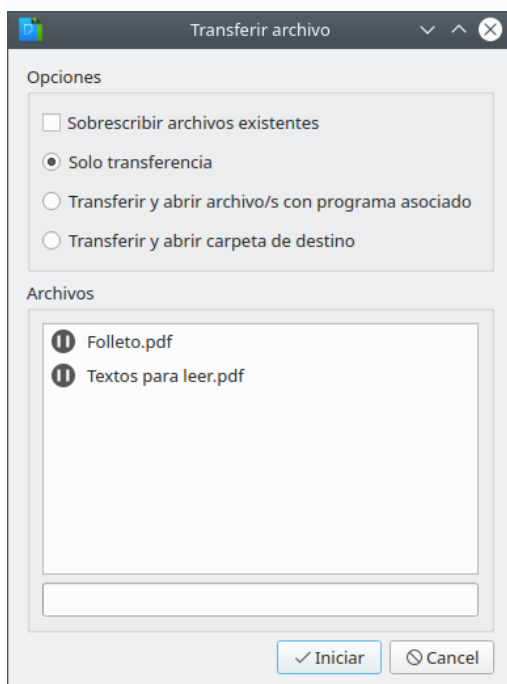
Confirme este diálogo con **OK** para abrir el sitio web.

## TRANSFERIR ARCHIVO



Con la función de transferencia de archivos, puede transferir fácilmente archivos a todos los estudiantes y, opcionalmente, abrir los archivos transferidos posteriormente. Primero haga clic en el botón **Transferencia de archivos** para abrir un diálogo de archivo que le permite seleccionar los archivos a transferir:

Después de seleccionar los archivos deseados, se abrirá el diálogo de transferencia de archivos real:



En este cuadro de diálogo, se pueden elegir otras opciones antes de iniciar la transferencia de archivos. Por defecto, los archivos solo se transferirán al **directorio del usuario o directorio de perfil del usuario** sin sobrescribir los archivos existentes.

## CAPTURA



Veyon le permite guardar el contenido de la pantalla actual de una sola o todas las computadoras en archivos de imagen. Al hacer clic en el botón **Captura** se activa la función para todas las computadoras mostradas:

A continuación, recibirá un mensaje de información sobre cuántas capturas de pantalla se han tomado. Ahora puede ver las imágenes en el *panel de capturas* (ver más adelante) y eliminarlas si es necesario.

## BARRA DE ESTADO

Con los botones, **Ubicaciones \$ equipos** y **Capturas** puede abrir y cerrar el panel de selección de computadoras y el panel de capturas ( ver información detallada más adelante).

La barra de búsqueda le permite filtrar las computadoras mostradas usando nombres de computadoras o nombres de usuarios como términos de búsqueda



El botón **Mostrar sólo los equipos encendidos** oculta todas las computadoras que están apagadas, desconectadas o no accesibles por algún otro motivo.

Esto permite la monitorización simultánea de un gran número de computadoras o habitaciones parcialmente ocupadas mientras se enfoca en las computadoras realmente activas.

Use el control deslizante para controlar el tamaño de las pantallas de computadora que se muestran. Si mantiene presionada la tecla **Ctrl**, el tamaño también puede cambiarse usando la rueda del ratón.



El botón **Ajustar el tamaño óptimo** permite ajustar el tamaño automáticamente al tamaño del área de monitorización.



El botón **Usar disposición de equipos personalizada** facilita la colocación de los distintos equipos dentro del área de monitorización, pudiéndose ajustar más a la representación real de los ordenadores en el aula.

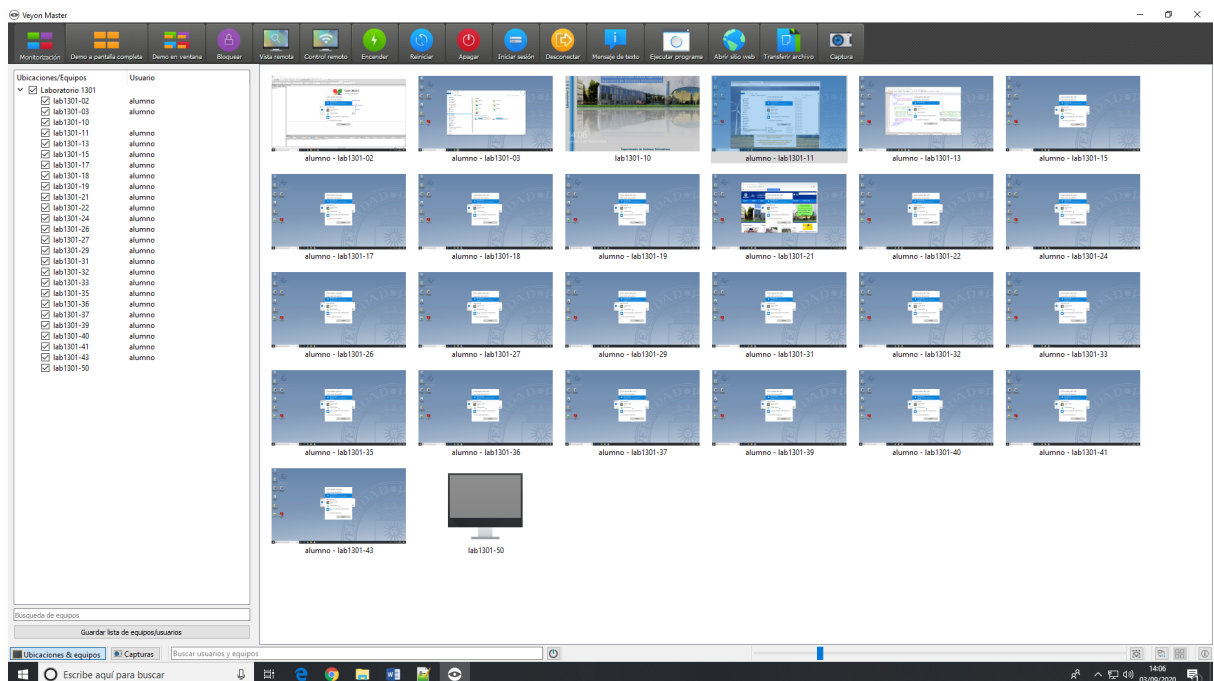


Para alinear todas las computadoras en el arreglo personalizado, haga clic en **Alinear equipos a la rejilla** botón.

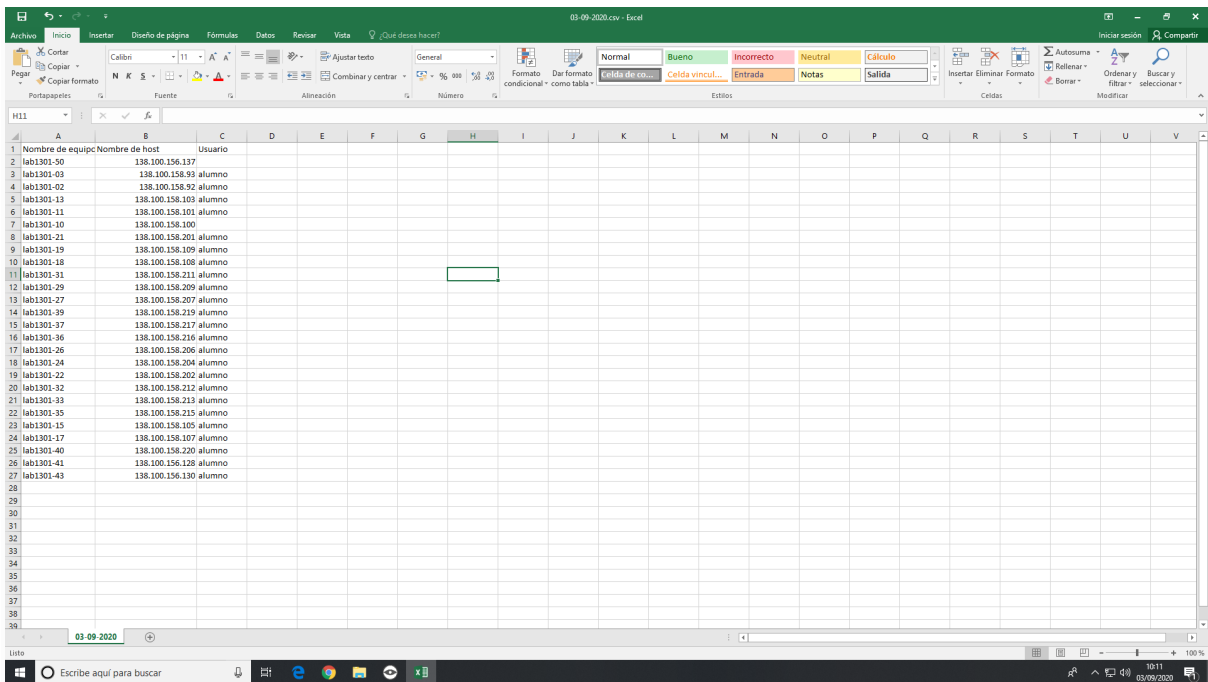
## PANEL DE SELECCIÓN DE COMPUTADORA

El botón **Ubicaciones \$ equipos** en la barra de estado abre el panel de selección de equipos. Este panel muestra todas las ubicaciones de computadoras disponibles en una estructura de árbol. Puede expandir las entradas de ubicación individuales haciendo clic en el símbolo correspondiente que se encuentra frente a ellas.

Puede activar computadoras individuales o ubicaciones completas al marcarlas. Todas las computadoras marcadas se mostrarán en la vista de monitorización.

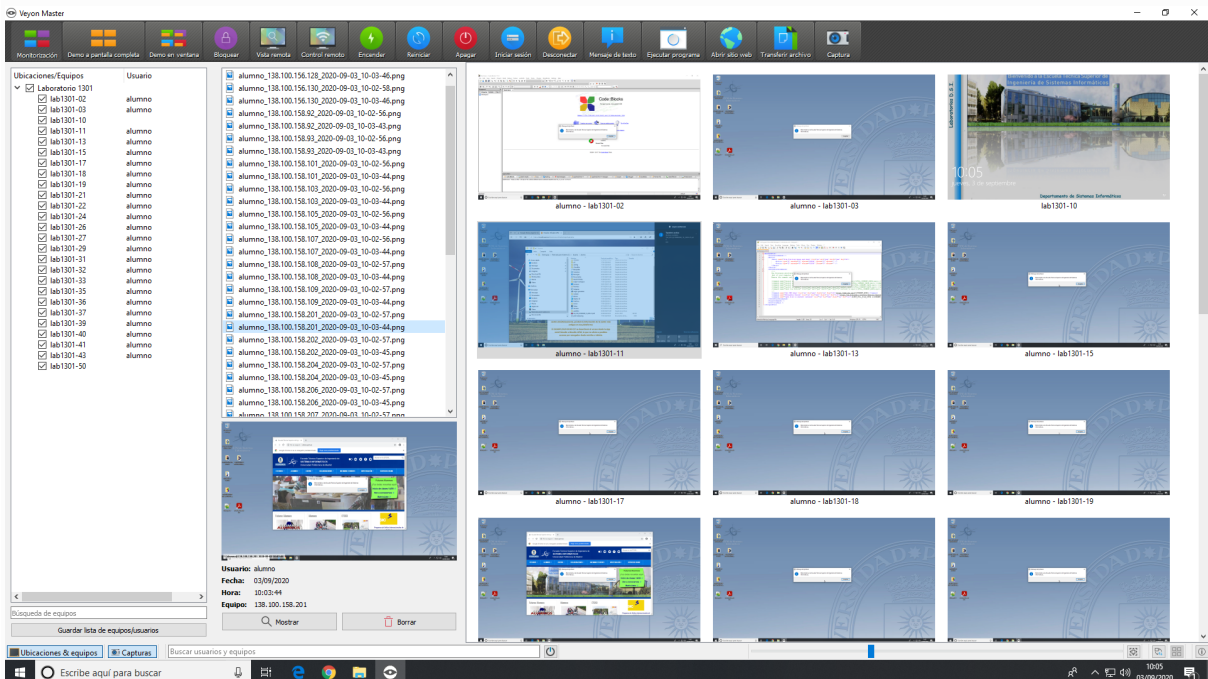


Con el botón **Guardar lista de equipos/usuarios** puede guardar en un archivo CSV la lista de computadoras, con su ip y usuarios registrados



## PANEL DE CAPTURAS

El botón **Capturas** en la barra de estados, abre el panel de administración de capturas de pantalla, puede ver y eliminar todas las capturas de pantalla tomadas.



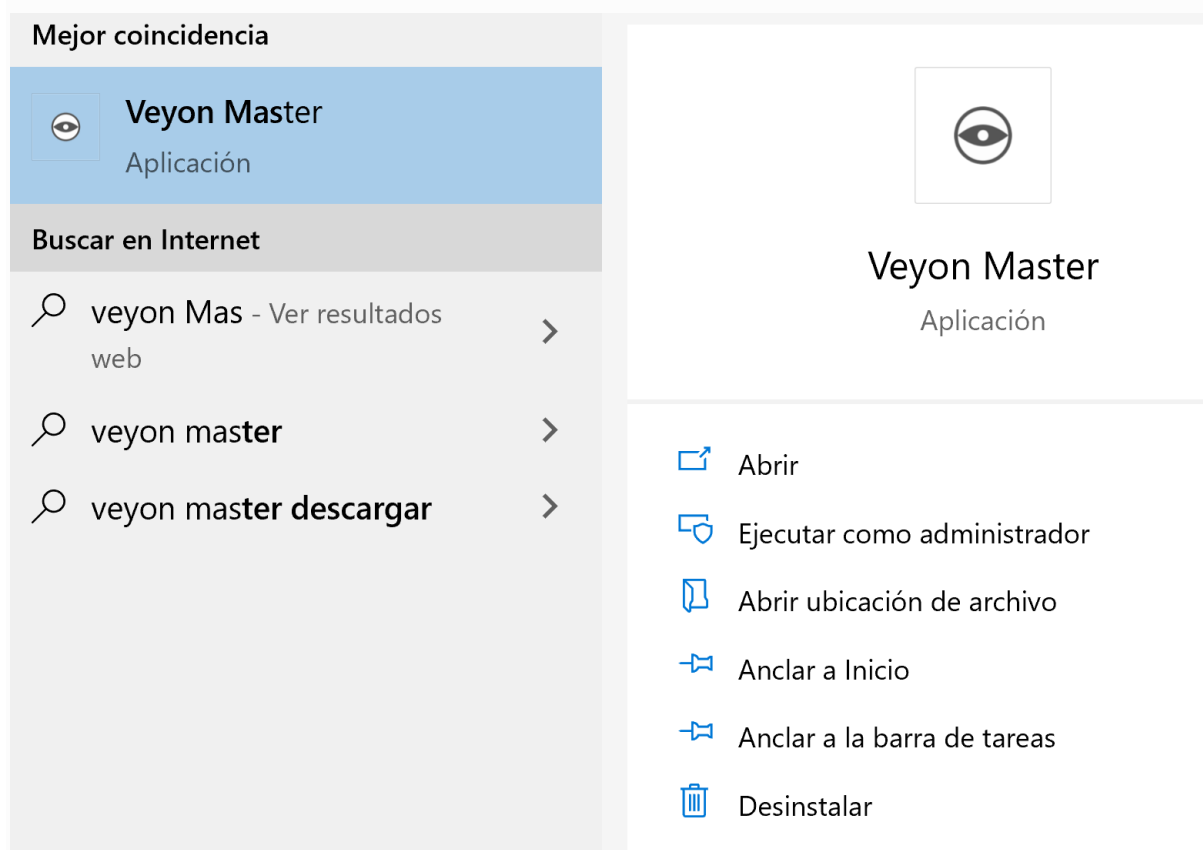
Ahora puede seleccionar capturas de pantalla individuales de la lista. Los detalles de la captura de pantalla, como la fecha en que se tomó, el nombre de usuario y la computadora, se muestran en la tabla a continuación. El botón **Mostrar** o un doble

clic en la lista muestra la captura de pantalla seleccionada a tamaño completo. Si ya no necesita la captura de pantalla, puede eliminarla de forma permanente con el botón **Borrar**.

## Uso de Veyon Master en las aulas de la ETSISI

En todas las aulas habrá un equipo para el profesor que tendrá configurado el programa Veyon Master. Se inicia sesión en dicho ordenador con cualquier cuenta.

Se ejecuta Veyon Master. Basta con teclear simultáneamente las teclas Ctrl+Esc y en la parte izquierda de la barra de tareas de Windows, donde dice:” Escribe aquí para buscar” escribir Veyon Master. Nos aparecerá algo similar a la imagen siguiente.



Para ejecutar el programa basta hacer doble click sobre su nombre. Nos pedirá que nos autentiquemos:



## Inicio de sesión de Veyon



Introduzca su nombre de usuario y contraseña para acceder a los equipos.

Nombre de usuario

Contraseña

Aceptar

Cancelar

Necesitamos identificarnos en el programa con una cuenta de administrador. Esta se os facilitará para su uso.